

Ribatest A-grupi β-hemolüütilise streptokoki määramiseks kurgunakkuse korral

ÜLDIST

Kurgunakkust põhjustav A-grupi β-hemolüütiline streptokokk (tuntud ka kui Streptococcus pyogenes) on tavalisim ägeda farüngiidi bakteriaalne põhjus ning samuti mõne nahainfektsiooni, nt impetiigo ja erüsipelase tekitaja. Enamasti on valusa kurgu põhjuseks viirusinfektsioon, mis laheneb ise, ilma kasutu antibiootikumravita. Kuigi A-grupi streptokokk-nakkused mõeldavad mõnikord ilma ravita mõne päevaga, kirjutavad arstid võimalike raskekujuliste tüsistuste, nt reuma või ägeda glomerulonefriidi vältimiseks välja antibiootikumme. STREPA'LERT®-i test on spetsiifiline immunoloogiline test A-grupi streptokokkide tuvastamiseks kurguhaiguse korral. Selle abil on võimalik kiiresti kindlaks teha, kas valusa kurgu põhjus on A-grupi streptokokk või mõni muu tekitaja (tavaliselt viirus), mis ei vaja antibiootikumravi.

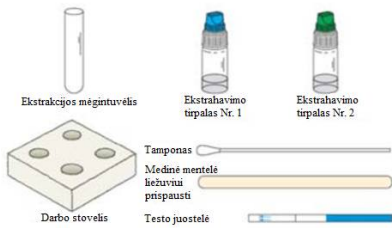
KIRJELDUS

Karbis on testi tegemiseks vajalikud esemed.

- 1 kinnine alumiiniumkotike, mis sisaldab:
- 1 ribatest ja 1 kotike niiskustimava ainega.
- Avage kaitsekotike ainult juhul, kui olete testi tegemiseks valmis. Visake niiskustimav kotike ära.
- 1 steriilne tampoon
- 1 steriilne puust keelespaat
- 1 pudel ekstraheerimislahust 1 (sinise korgiga): 1 ml

	Ohtlik! H302: ohtlik allaneelamisel
	Ettevaatus! P 264: peske peale käitlemist hoolikalt käed P 270 toote käitlemisel ei tohi süüa, juua ega suitsetada

- 1 pudel ekstraheerimislahust 2 (roheline korgiga): 1 ml
- 1 tühi ekstraheerimiskatsuti
- 1 kargjas katsutite alus
- 1 kasutusjuhend



ETTEVAATUSABINÕUD

1. Test on ettenähtud kasutamiseks in vitro diagnostikas. Ainult välispidiseks kasutamiseks. ÄRGE NEELAKE ALLA.
2. Enne testi tegemist lugege hoolikalt juhiseid. Test on interpreteeritav ainult juhul, kui olete hoolikalt juhiseid järginud. Järgige täpselt ettenähtud reageerimisega, juhiseid proovi võtmiseks tampooniga ja ekstraheerimiseks vajalikke samme.
3. Säilitage vahemikus +4 °C kuni +30 °C. Ärge külmutage.
4. Ärge kasutage pärast sildile ja kaitsekotikesele märgitud kõlblikkusaja lõppu ning juhul, kui see kotike on kahjustunud.
5. Ärge korduskasutage testi STREPA'LERT®.
6. Hoidke lastele kättesaamatus kohas.
7. Peale kasutamist võite kõik osad visata prügikasti.

8. Ei sobi alla 2-aastastele lastele

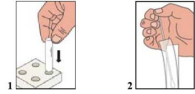
9. Vedeliku sattumisel silma, nahale või limaskestadele loputage kohe põhjalikult veega ja võtke ühendust arstiga.
10. Ärge neelake vedelikke ega muid karbis olevaid asju alla. Allaneelamisel võtke viivitamatult ühendust arstiga ning võtke kaasa karbi ülejäänud osad koos kasutusjuhendi ja pakendiga

- Analüüsimine algab alati põhjaliku ettevalmistusega

1. Asetage karbi sisu puhtale, kuivale ja siledale pinnale (nt lauale). Seejärel tegutsuge järgmisel viisil.
2. Peske põhjalikult käsi. Kasutage seepi ja sooja vett.
3. Asetage ekstraheerimiskatsuti ühte kargja aluse auku. 1

- Kurgukaape võtmine tampooniga

4. Kasutage kurgukaape võtmiseks kaasasolevat tampooni ja keelespaatlit.
 - a) Avage keelespaatli pakend ja asetage see enda juurde. Avage tampooni pakend ja võtke tampoon plastotsast hoides välja. Vältige imava vatitampoonipuudutamist kähga. 2



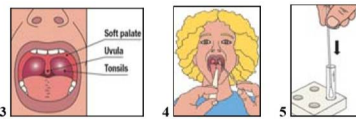
- b) Minge peegli ette, kallutage pea taha ja avage suu nii palju kui võimalik. 3

- c) Suruge ühe käega keelespaatliga keel alla ning tõmmake teises käes oleva tampooniga proovi võtmiseks üle kurgu tagaseina, mandlite ümber ja üle kõikide punaste või valusate kohtade (kurgunibu, pehme suulagi). 4

Loomulikult võite kelleltki proovi võtmiseks abi paluda.

- Analüüsi tegemine

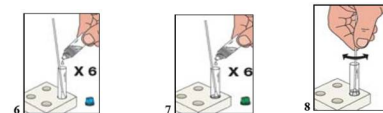
Peale kurgukaape saamist asetage tampooni ots kargjal alusel olevasse ekstraheerimiskatsutisse. 5



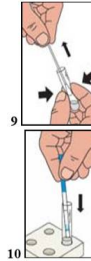
6. Avage **esmal**t sinise korgiga tilgutipudel (keerake lahti ainult sinine kork ja jätke valge kork korralikult kinni), mis sisaldab ekstraheerimislahust 1, tilgutage 6 tilka lahust katsutisse ja sulgege pudel. 6

7. Seejärel avage **roheline** korgiga tilgutipudel (keerake lahti ainult roheline kork ja jätke valge kork korralikult kinni), mis sisaldab ekstraheerimislahust 2, tilgutage 6 tilka lahust katsutisse ja sulgege pudel. 7

8. Hoidke tampooni plastvarrest kinni ja keerutage seda lahuse segamiseks põhjalikult katsuti seinast vastu (umbes 10 korda). Jätke tampoon katsutisse reageerima minimaalselt umbes 2 minutiks, kuid mitte kauemaks kui 5 minutiks. 8



9. Reaktsiooni lõppedes eemaldage katsuti aluselt (koos tampooni ja vedelikuga) ning surudes katsuti seinad pöidla ja nimetissõrme vahel kokku, pigistage tampoonist välja võimalikult palju vedelikku (samal ajal tõmmake varrest hoides tampoon katsutist välja). Visake tampoon sobivasse prügikasti ja pange vedelikuga katsuti alusele. 9
10. Avage alumiiniumist kaitsekotike, võtke riba sinisest otsast kinni ja pange see vedelikuga katsutisse. Et reaktsioon tekiks, jätke riba katsutisse 5 kuni 10 minutiks. 10



11. Vaadake tulemusi 5–10 minuti pärast. Ärge tõlgendage tulemusi, kui möödunud on üle 10 minuti.

TULEMUSTE TÕLGENdamINE

1) Positiivne tulemus

Ribale ilmub kaks (2) punast/lillat joont. Jooned võivad olla eri intensiivsusega. See tähistab positiivset tulemust, mis tähendab A-grupi streptokoki leidumist kurgukaapes ning te peaksite minema arsti juurde



1) 2. Negatiivne tulemus

Riba sinise otsa juurde ilmub ainult üks (1) punane joon (kontrolljoon). See tähistab negatiivset tulemust, mis tähendab A-grupi streptokoki puudumist kurgukaapes või ebapiisavat hulka selle tuvastamiseks



1) 3. Ebamäärane tulemus

Riba sinise otsa juures ei ole nähtavat punast joont (kontrolljoont), test on kehtetu ja seda tuleb korrata võttes uue testi ja uue kurgukaape.



KÜSIMUSED JA VASTUSED

Kuidas STREPA'LERT®-i ribatest töötada?

Valusa kurgu põhjused võivad olla A-grupi β-hemolüütilised streptokokid. Antibiootikumravi alustamiseks on vaja need esmalt kindlaks teha. Kurgukaape spetsiifilise ekstraheerimisprotsessi käigus on võimalik A-grupi β-hemolüütilise streptokoki marker (LPS antigeen) isoleerida ja seejärel spetsiifiliste LPS antigeeni antikehadega kindlaks teha.

Millaal tuleks testi kasutada?

STREPA'LERT®-i testi tuleks kasutada juhul, kui teil on streptokoki infektsioonile iseloomulikke sümptomeid, nt punane/turses kurgu või mandlid, lihasvalu, peavalu, iiveldus, oksendamine või loidus.

Kas tulemus võib olla vale?

Tulemus on täpne juhul, kui olete juhiseid hoolikalt järginud. Samuti võib vastus olla vale, kui STREPA'LERT®-i test saab enne kasutamist märjaks või on kurgukaabe valesti võetud või ettevalmistatud.

Kuidas tõlgendada tulemusi juhul, kui joonte värvuse intensiivsus on erinev?

Testi tulemuste tõlgendamisel ei ole joonte värvuse intensiivsus oluline. Jooned peavad ainult olema ühtlased ja selgesti nähtavad. Test tuleb lugeda positiivseks sõltumata testijoonete värvuse intensiivsusest, isegi kui see on nõrk.

Mis on riba sinise otsa juurde ilmuva kontrolljoone tähendus? Selle joone ilmumine tähistab testi korrektset tegemist.

Kui ma tõlgendan tulemusi rohkem kui 10 minuti möödudes, kas need on siis usaldusväärsed?

Tulemusi tuleb lugeda 5 kuni 10 minuti jooksul. Tulemusid on usaldusväärsed kuni 10 minutit.

Mida ma peaksin positiivse tulemuse korral tegema?

Positiivne tulemus tähendab A-grupi streptokoki leidumist kurgukaapes ja te peaksite minema arstijuurde. Seejärel otsustab arst edasise ravi.

Mida ma peaksin negatiivse tulemuse korral tegema?

Negatiivne tulemus tähendab, et valusa kurgu põhjuseks on viirushaigus või ei sisaldanud kurgukaabe tuvastamiseks piisaval hulgal A-grupi streptokokke. Sümptomite püsimisel on soovitatav minna arsti juurde

Kui täpne on STREPA'LERT®?

STREPA'LERT®-i test on täpne. Uuringutes on testi tulemusid 96,4%-l sarnased referentsmeetodiga. Kuigi test on usaldusväärne, on siiski võimalikud valenegatiivsed või valepositiivsed tulemused.

Teave farüngiidi ja sellega seotud antibiootikumravi kohta
1. Teave internetis: <https://www.pasteur.fr/fr/centre-medical/fiches-maladies/streptocoques-b>

2. Teave internetis: <https://www.cdc.gov/antibiotic-use/community/about/should-know.html>

VEDA.LAB...

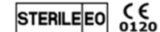
Rue de l'Expansion - ZAT du Londeau - Cerisé

BP 181 - 61006 ALENCON Cedex (Prantsusmaa)

Maaletooja: MB Euromedika, T.Sevcenkos 16, Vilnius,

Lithuania, +37052151418, info@diagnostikostestai.lt

Steriilne tampoon ja keelespaatel:



Applied SA

ZI, route Pra de Plan - 1-CH 1618 - Chatel Saint Denis (Switzerland)

	Enne kasutamist lugege juhendit	IVD	Kasutamiseks in vitro diagnostikas		Arge taast kasutada
	Hoiustage vahemikus +4 °C kuni +30 °C	LOT	Partii number		Aegumiskuupäev
	Tootja				

STREPA'LERT® Ref. 6037A0

MD-060026 m 1 e LT - 2019/03

STA-STR1600901

