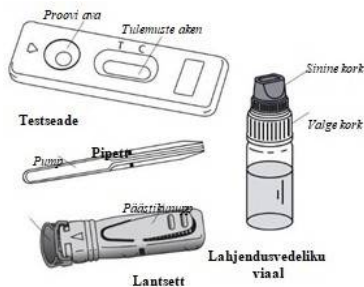


Koduseks kasutamiseks mõeldud test prostataetspetsiifilise antigeeni tuvastamiseks verest.

Üldandmed

Eesnäärme eritab meestel prostata antigeeni (PSA). Kõhus kusepõie all paiknev näär ümbritseb kusiti algusosa ja oma tähtsat rolli sperma tootmisel. Prostata antigeeni sisaldus annab teavet eesnäärme füsioloogiliste seisundite kohta. Seega näitab normi ületav väärtus eesnäärme haigust (healoomuline suurenemine, eesnäärme põletik, eesnäärmevähk jne). PSA analüüsi tuleb üle 50 aastastel meestel teha vähemalt üks kord aastas. Eesnäärme probleemide korral parandab varane sõeltestimine oluliselt paranemise võimalusi. **TUTVUSTUS** Pakend sisaldab testi tegemiseks vajalikke materjale:

- 1 suletud alumiiniumkott, mis sisaldab: 1 testseadet, 1 plastpipetti ja 1 dessikantkotti.
- Avage kaitsekott ainult siis, kui olete valmis testi tegema. Kuivatusainekott ei ole mõeldud kasutamiseks.
- 1 steriilne lantsett vereproovi võtmiseks.
- 1 lahusepudel, mis sisaldab 1 ml puhverlahust.
- 1 infoleht.



Vajalikud materjalid: alkoholipadi ja vatipadi.

KASUTUSJUHISED

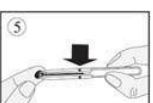
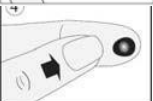
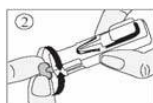
1. Test on ette nähtud ainult in vitro diagnostikaks. Ainult välispidiseks kasutamiseks. ÄRGE ALLA NEELAKE.
2. Enne testi sooritamist lugege hoolikalt juhiseid. Testi tulemused on korrektsed juhul, kui juhiseid hoolikalt järgitakse. Järgige rangelt ettemääratud aega, täisvare ja lahuse koguseid.
3. Säilitage vahemikus +4°C kuni +30°C. Ärge külmutage.
4. Ärge kasutage pärast kõlblikkusaega, mis on märgitud sidlele ja kaitsekotile, või kui kott on kahjustatud.
5. Ärge LIVER-Screen® testi korduvkasutage.
6. Hoidke lastele kättesaamatus kohas.
7. Pärast kasutamist võite kõik osad visata olmeprügi hulka.

PROTSEDUUR

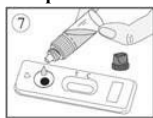
Testimine algab alati hea ettevalmistusega. Asetage karbi sisu puhtale, kuivale ja tasasele pinnale (nt laud). Seejärel:



1. **Peske korralikult käsi.** Kasutage seepi ja sooja vett. Kuivatage käed puhta rätikuga.
2. **Testseadme ja pipeti ettevalmistus.** Võtke testkasset ja pipett kaitsekotist välja (rebides kriipsu juurest) ja asetage käeulatusse (neid vajate hiljem). Visake ära väike kuivatusaine-kott.
3. **Lantseti ettevalmistus.** Keerake ja tõmmake sinise nõela korki, eemaldage see kinnitusest ning visake ära.
4. Puhastage nimetissõrme või keskmise sõrme ots alkoholipadjaga. Masseerige valitud sõrme otsa verevoolu parandamiseks.
5. **Asetage mõõdukalt surudes lantseti ots vastu puhastatud sõrme ja vajutage käivitusnuppu ③.**
6. Ots tõmbub automaatselt tagasi seadmesse.
7. Hõõruge sõrme otsa, et saada vere- prooviks piisav kogus verd.⊙
8. Kolbi vajutamata pange plastpipetti vastu vereüroovi ⊙. Veri siseneb ise pipetti kuni märgitud jooneni. Kui veri ei jõua jooneni, võite oma sõrme uuesti masseerida, et saada rohkem verd. Võimaluse korral vältige õhumulle.



9. Surudes pipetikolvile, pange kogutud proov seadme proovi süvendisse ⊙.
10. Oodake 30-40 sekundit, kui kogu veri imendub proovi süvendisse. **Keerake sinine kork lahuse pudelilt maha (jätke valge kork tihkelt peale) ja lisage lahust järgmiselt: Hoidke lahuse pudelit vertikaalselt ja aeglaselt lisage täpselt 4 tilka puhverlahust seadme proovi süvendisse ⊙ i ntervalliga 2-3 sekundit iga tilga vahel.**
11. Lugege tulemust 10 minuti pärast. Ärge tõlgendage tulemust 15 minuti pärast.



TULEMUSE TÕLGENDAMINE

Joonte värvi intensiivsus ei oma testitulemuse tõlgendamisel mingit tähtsust.

Negatiivne tulemus:

Märgise C (kontrolljoon) juurde ilmub ainult üks värviline joon. See tähendab, et prostataetspetsiifilise antigeeni sisaldus on normaalne.



Positiivne tulemus:

Tulemuse aknasse ilmub kaks värvilist joont - märgiste T (testjoon) ja C (kontrolljoon) juurde, kusjuures T-märgi juures olev joon võib olla tugevam, kui C-märgi juures olev värviline joon. Testjoone intensiivsus võib olla suurem kui kontrolljoonel. See tulemus tähendab, et prostataetspetsiifilise antigeeni sisaldus on normist kõrgem ja et te peaksite arstiga nõu pidama. Juhul, kui ilmuv joon on nõrga heleroosa värgiva, tähendab see ikkagi positiivset tulemust.



Kehtetu tulemus

C (kontrolljoone) ega T(testjoone) märgise juurde ei ilmu ühtegi joont või ilmub joon ainult märgis T juurde. Sellisel juhul ei ole testi tulemuse tõlgendamine võimalik ja test tuleb lugeda kehtetuks. Testi on soovitatav korrata uue PROSTA-CHECK testiga ja uue vereprooviga

KÜSIMUSED JA VASTUSED

Kuidas PROSTA-CHECK toimib?

Prostataetspetsiifiline antigeen on eesnäärme poolt spermasse eritav valk. Seda valku esineb ka veres. PSA sisaldus veres võimaldab hinnata eesnäärme füsioloogilist seisundit. Normist kõrgem väärtus näitab eesnäärme suurenemist. Eesnäärme suurenemine võib olla healoomuline, võib olla tingitud eesnäärme põletikust või võib adenokartsinoomi (eesnäärmevähki) korral olla kasvaja. Eesnäärmehaiguste sõeltestimine on mõeldud üle 50aastastele meeste ja seda tehakse kuni 75. eluaastani.

Test PROSTA-CHECK võimaldab tuvastada prostataetspetsiifilise antigeeni kõrge taset veres (üle 4 ng/ml), mis tõenäoliselt näitab eesnäärme healoomulist või pahaloomulist suurenemist.

Milline on sobivaim aeg selle testi tegemiseks?

Testi PROSTA-CHECK võib kasutada mistahes ajal päeva jooksul. Valepositiivsete tulemuste vältimiseks on alljärgnevatel juhtudel soovitatav testi tegemisega siiski viivitada kuni näidatud ajani.

- | | |
|--|---------------------|
| Tegevus | Ootamise aeg |
| - Jalgrattasõit/ergomeetria | 24 tundi |
| - Seemnepurse | 24 tundi |
| - Eesnäärme massaaž | 2-3 päeva |
| - Pärasoole kaudu tehtav ultraheliuuring | 2-3 päeva |
| - Tsüstoskoopia | 1 nädal |
| - Eesnäärme kusitikaadne lõikus | 4-6 nädalat |

Kas tulemused võivad olla valed?

Juhiste täpsel järgimisel on tulemused täpsed. Siiski võivad tulemused olla ebaõiged juhul, kui test PROSTA-CHECK on enne testi tegemist saanud märjaks või kui proovisüvendisse viidud verekogus ei ole piisav. Karpi lisatud plastpipeti eesmärgiks on tagada testi kasutatava vere õige kogus

Kuidas testi tõlgendatakse, kui joonte värv ja intensiivsus varieerub?

Joone värvil ja tugevusel ei ole mingit seost testi tulemustega. Jooned peavad olema ühtsed ja selgelt eristuvad. Testi tulemus on positiivne, olenemata joonte värvuse intensiivsusest.

Mida tähendab sinine joon, mis ilmub märgi C (Control) all?

Sinise joone ilmumine näitab, et test on töökorras.

Kas tulemus on peale 15 minutit usaldusväärne?

Ei. Tulemust peab lugema 10 minuti jooksul pärast puhverlahuse lisamist. Tulemus on usaldusväärne ainult kuni 15 minutit peale puhverlahuse lisamist.

Mida ma peaksin tegema, kui tulemus on positiivne?

Positiivne testi tulemus tähendab seda, et PSA sisaldus teie veres on normist (4 ng/ml) kõrgem. Sellisel juhul peaksite pöörduma arsti poole ja näitama talle testi tulemust. Arst otsustab, mida peaks edasi tegema.

Mida ma pean tegema kui tulemus on negatiivne? Negatiivne testi tulemus tähendab seda, et PSA sisaldus teie veres on alla 4 ng/ml. 50aastastel kuni 75aastastel meestel või meestel, kelle sugulastel on olnud eesnäärmevähki, soovitatakse seda testi teha üks kord aastas

Kui täpne on PROSTA-CHECK?

PROSTA-CHECK on väga täpne ja erialaspetsialistid (haiglad, laborid) on sedakasutanud rohkem kui 10 aastat. Tulemuste hindamisel saadakse vähemalt 88% kattumine võrdlusmeetodite tulemustega



Rue de l'Expansion - ZAT du Londeau - Cerisè BP 181 - 61006 ALENCON Cedex (Pranustmaa)

	Read the instructions before use		For in vitro diagnostic use		Do not reuse
	Store between +4°C and +30°C		Batch number		Expiry date
	Manufacturer				

Steriilne lantsett: **STERILE R 0120**

Owen Mumford Ltd

Brook Hill, Woodstock, Oxfordshire OX20 1TU (UK)

Maaletooja: MB Euromedika, T.Sevcenkos 16, Vilnius, Lithuania, +37052151418, info@diagnostikostestai.lt

PROSTA-Check® Ref. 8084 2019/06

