

MyCare Vitamin D

D-vitamiini kiirtest

Kood MTR7049 – Ver 03 – 23.01.2019

ETTENÄHTUD KASUTUSALA

D-vitamiin kuulub rasvlahustuvate sekosteroidide rühma, mis soodustavad kaltsiumi, raua, magneesiumi, fosfaadi ja tsingi imendumist soolestikust. D-vitamiin transporditakse maksa, kus see metaboliseeritakse 25-hüdroksü-D-vitamiiniks. Meditsiinis kasutatakse 25-hüdroksü-D-vitamiini määramist veres D-vitamiini kontsentratsiooni määramiseks organismis. D-vitamiini kontsentratsiooni näitab kõige paremini 25-hüdroksü-D-vitamiini (sh D₂ ja D₃) kontsentratsioon veres.

Peaaegu kõikidel keharakkudel on D-vitamiini retseptorid, mis tähendab, et need kõik vajavad adekvaatseks funktsioneerimiseks „piisavalt“ D-vitamiini. D-vitamiini puudusega seotud terviseriskid on varem arvatust märkimisväärselt tõsisemad. Vitamiinipuudus on seotud mitme tõsise haigusega: osteoporoos, osteomalaatsia, polüskleroos, südamehaigused, tüsistunud rasedus, diabeet, depressioon, insuldid, autoimmuunsed haigused, gripp, erinevad kasvajakud, nakkushaigused, Alzheimeri tõbi, ülekaalulisus, suurem suremus jne. Seetõttu peetakse (25-OH) D-vitamiini sisalduse määramist „meditsiiniliselt näidustatud sõeluuringuks“ ning selle piisava sisalduse säilitamine ei paranda ainult luustiku seisundit, vaid aitab turgutada üldist tervist ja heaolu.

TESTI PÕHIMÕTE

MyCare Vitamin D test on immunokromatograafiline kiirtest 25-OH D-vitamiini üldkontsentratsiooni määramiseks inimese täisveres. Testi piirväärtus on 30 ng/ml ±4 ng/ml.

MIDA MA PEAN PIISAVA VÄÄRTUSE KORRAL TEGEMA?

Piisav väärtus tähendab, et D-vitamiini sisaldus on tervele inimesele piisav. Siis ei ole vaja midagi teha.

MIDA MA PEAN TEGEMA, KUI VÄÄRTUS EI OLE PIISAV?

Ebapiisav tulemus näitab D-vitamiini puudust. D-vitamiini puuduse ravi hõlmab suuremas koguses D-vitamiini manustamist toidu ja lisanditega. Enne otsustamist pidage nõu arstiga.

KUI TÄPNE ON TEST?

Hindamisel saadi testi täpsuseks alla 30 ng/ml väärtuste korral 100% ja 30 ng/ml ületavate väärtuste korral 93,33%.

SISU

1 hermeetiliselt suletud alumiiniumist kaitsepakend, mis sisaldab: 1 test D-vitamiini määramiseks, 1 plastpipett, 1 tilgutiga viaal ühe testi tegemiseks vajaliku hulga lahustiga, 1 valu mittetekitav steriilne lantsetiseade vereproovi võtmiseks (HTL-Strefa), 1 desinfitseeriv lapike ja 1 kasutusjuhend.

ETTEVAATUSABINÕUD

- 1) Enne testi tegemist lugege kasutusjuhend hoolikalt läbi. Test on usaldusväärne ainult siis, kui järgite täpselt juhiseid.
- 2) Hoidke testi lastele kättesaamatus kohas.
- 3) Ärge kasutage testi pärast kõlblikkusaja lõppu ja juhul, kui pakend on kahjustunud.
- 4) Kasutage täpselt ettenähtud koguses verd ja lahustit.
- 5) Hoidke testi temperatuuri vahemikus +4 °C kuni +30 °C. Ärge külmutage.
- 6) Kasutage testi ja lantsetiseadet ainult üks kord.
- 7) Ainult välispidiseks kasutamiseks. ÄRGE NEELAKE ALLA.
- 8) *In vitro* diagnostikavahend individuaalseks kasutamiseks.
- 9) Ei soovitata antikoagulante (verevedeldajaid) kasutavatele ega hemofiiliat põdevatele isikutele.

- 10) Visake kõik testi osad pärast kasutamist minema kohalike jäätmekäitlusnõuete järgi.
- 11) Ärge langetage ühtki meditsiinilist otsust arstiga nõu pidamata.

TEST | TEGEVUSJUHIS

Peske käed sooja vee ja seebiga, loputage puhta veega ning kuivatage.

Pange vajalikud asjad valmis: avage alumiiniumkotike ning võtke sealt välja ainult testriba pakend ja pipett. Visake niiskust imav kotike ära. Viaali avamiseks keerake valge kork ära. Jälgige, et see ei kukuks pörandale. – Jn A

Keerake ettevaatlikult ja ilma seda tõmbamata lantseti korki 360° võrra. – Jn B

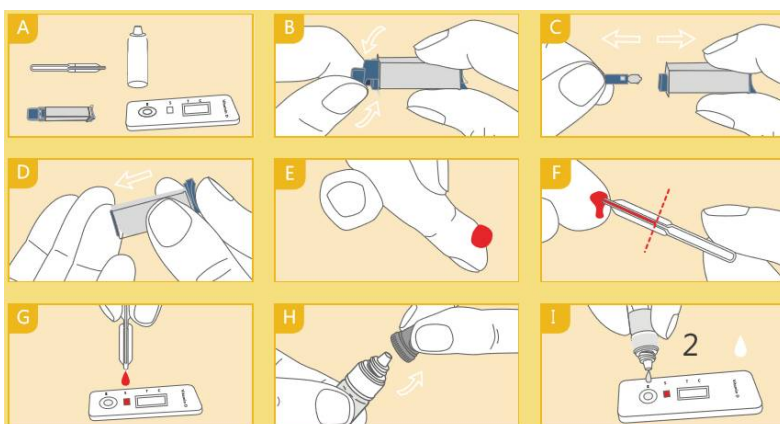
Tõmmake kork ära ja visake minema. – Jn C

Suruge lantsenti see ots, kust te korgi eemaldasite, oma sõrmeotsa vastu (soovitame kasutada neljandat sõrme). – Jn D. Lantsenti ots tõmbub pärast torget automaatselt ja ohutult seadmesse tagasi. Kui lantsett ei toimi ettenähtud viisil, kasutage komplektis olevat varulantsetti. Kui te teist lantsetti ei kasuta, võite selle lihtsalt ära visata.

Hoidke kätt allapoole rippu ja masseerige sõrmeotsa, kuni sinna tekib suur veretilk. – Jn E

Võtke pipett selle tagumist otsa pigistamata kätte ja pistke ots veretilga sisse. Veri liigub kapillaarjõu mõjul pipetti. Jätkake sõrme masseerimist, kuni veri on jõudnud pipeti musta jooneni. Õhumullide tekke vältimiseks proovige pipeti otsa hoida võimalikult sõrme lähedal. – Jn F

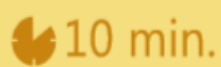
- 12) Suruge kaks või kolm korda pipeti tagumisele otsale ja veenduge, et kogu veri oleks tilkunud lohku „S“. – Jn G
- 13) Avage lahustiviaali kork (– Jn H) ja tilgutage 3–4 tilka lohku „B“ Jn I
- 14) Puhastage sõrm kaasasoleva desinfitseeriva lapikesega ja pange punktsioonikohale plaaster.
- 15) Oodake 10 minutit.



TULEMUSTE TÕLGENDAMINE

HINNAKE TULEMUSI TÄPSELT 10 MINUTI PÄRAST. ÄRGE TÕLGENDAGE TULEMUSI, KUI MÖÖDUNUD ON ÜLE 20 MINUTI.

10 min



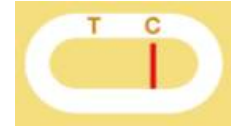
Triipude värvuse intensiivsus ei mõjuta testi tulemuste hindamist.

Ärge langetage ühtki meditsiinilist otsust arstiga nõu pidamata.

D-VITAMIINI ON PIISAVALT

Värviline joon ilmub ainult kontrollpiirkonda (C).

See tähendab, et D-vitamiini kontsentratsioon on ≥ 30 ng/ml.



D-VITAMIINI EI OLE PIISAVALT

Ilmub kaks värvilist joont. Kontrollpiirkonda (C) ilmub üks värviline joon ja testipiirkonda (T) ilmub teine joon.



TULEMUS ON KEHTETU

Kontrolljoont ei ilmu. Kontrolljoone ilmumata jäämise kõige tõenäolisemad põhjused on prooviebapiisav kogus või valed protseduuri meetodid. Vaadake protseduur üle ja korrake testi uue seadmega.



**Maaletooja: MB Euromedika, T.Sevcenkos 16, Vilnius, Lithuania, +37052151418,
info@diagnostikostestai.lt**